



**“VIAGGIAR PER TERRE” 19 giugno 2024**  
**Viaggio itinerante e collettivo di portatori di idee verso una gestione sostenibile dei suoli e il presidio del territorio emiliano-romagnolo**

**GUIDA DI VIAGGIO**



***Iniziativa nell'ambito del PSR Emilia-Romagna 2014-2020 –Tipo operazione 1.2.01***

***Sostegno ad attività dimostrative e azioni di informazione***

***Focus Area 4B Progetto DIVULGA\_TERRE N. 5557104***

## **“VIAGGIAR PER TERRE” 19 GIUGNO 2024.**

*L'intenzione della giornata è attivare un viaggio, in BUS o con auto propria, attraverso diverse Terre e paesaggi collegati alla vitivinicoltura piacentina valorizzando il ruolo degli agricoltori che, non solo producono vino di qualità, ma gestiscono, preservano e tutelano il territorio collinare. E' necessario, sempre più, riconoscere l'importanza di presidiare il territorio dalla montagna, collina fino alla pianura tramite un'attenta gestione del suolo e delle acque. La vitivinicoltura interessa diversi paesaggi ed ecosistemi del territorio emiliano-romagnolo e riveste un ruolo positivo per l'economia ma anche per la sostenibilità ambientale. Lo studio del suolo, quanto carbonio vi è immagazzinato anche in funzione delle pratiche agronomiche, la relazione tra suolo, gestione e pianta sono stati oggetto di ricerche e sperimentazioni eseguite nel corso dei seguenti Gruppi Operativi per l'innovazione "PSR 2014-2020": PROVITERRE VINCAPTER , IN CANTINA STORE [https://www.pedologia.net/InfoSuolo\\_lista.jsp](https://www.pedologia.net/InfoSuolo_lista.jsp); saranno inoltre ripresi i principali concetti di zonazione viticola eseguita da CRPV (ora Ri.NOVA), I.TER e Università Cattolica del Sacro Cuore. "Viaggiar per Terre" intende divulgare le conoscenze disponibili e i risultati ottenuti al fine di favorire un confronto attivo tra i partecipanti osservando il territorio sul campo e sviluppando momenti di riflessione sulla sostenibilità e preservazione dei paesaggi vitivinicoli nonché sulla produzione di vini di qualità.*

### **PROGRAMMA**

**Ore 08.10** incontro in piazzale Viale della Fiera 8 Bologna per registrazione partecipanti

**Ore 08.20** Partenza del BUS VIAGGIAR PER TERRE piazzale Viale della Fiera 8 Bologna

**Ore 10.40** Arrivo e visita Cantina Valtidone Via Moretta, 58, 29011 Borgonovo Val Tidone (PC ). RITROVO CON I PARTECIPANTI PIACENTINI che potranno lasciare le auto nel parcheggio della Cantina e salire sul bus. Le auto verranno riprese alle 15.45 al rientro del Viaggio in Bus

**Ore 11.10** Partenza da Cantina Valtidone per Azienda Tenuta Pernice

**Ore 11-20 12.00** Confronto Terre rosse antiche presso Azienda Tenuta Pernice Località Pernice di Castelnuovo Val Tidone 283- Borgonovo Val Tidone (PC)

**Ore 12.10 \_12.50** Confronto Terre argillose della Val Tidone presso Azienda Mossi 1558 Località Albareto 80 Ziano Piacentino (PC)

**Ore 13.00** Pranzo presso Casa Galli: 15 euro a carico di ogni partecipante

**Ore 14.00** Proseguimento del Viaggio

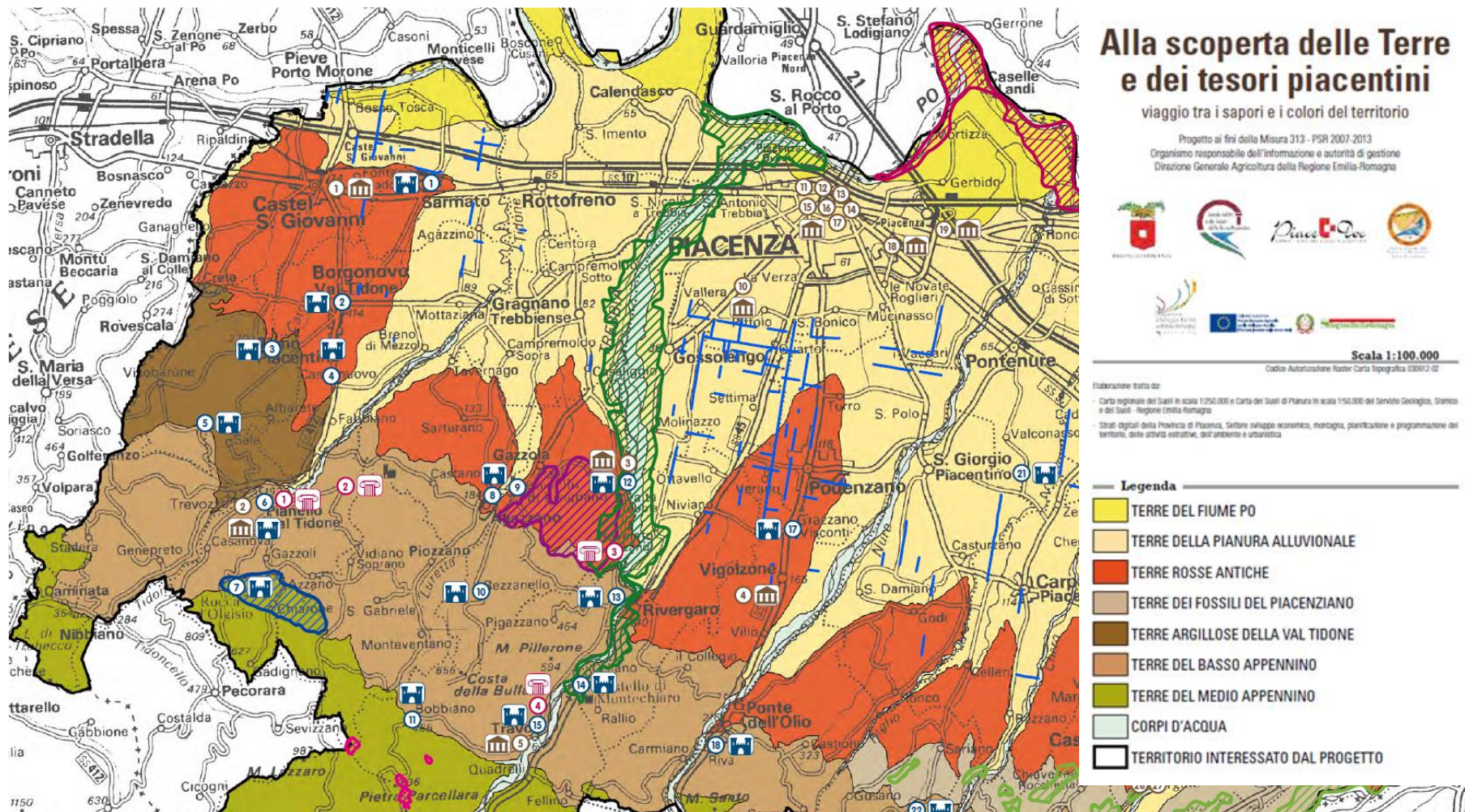
**Ore 14.20 15.00** Confronto "viticoltura di precisione" presso Azienda Malvicini Paolo Via casa Magnani 33 Vicobarone (PC)

**Ore 15.10 15. 30** Sosta panoramica sulle Terre di Monte Po

**Ore 15.45** Arrivo presso Cantina Valtidone, saluti e ripartenza del bus per Bologna

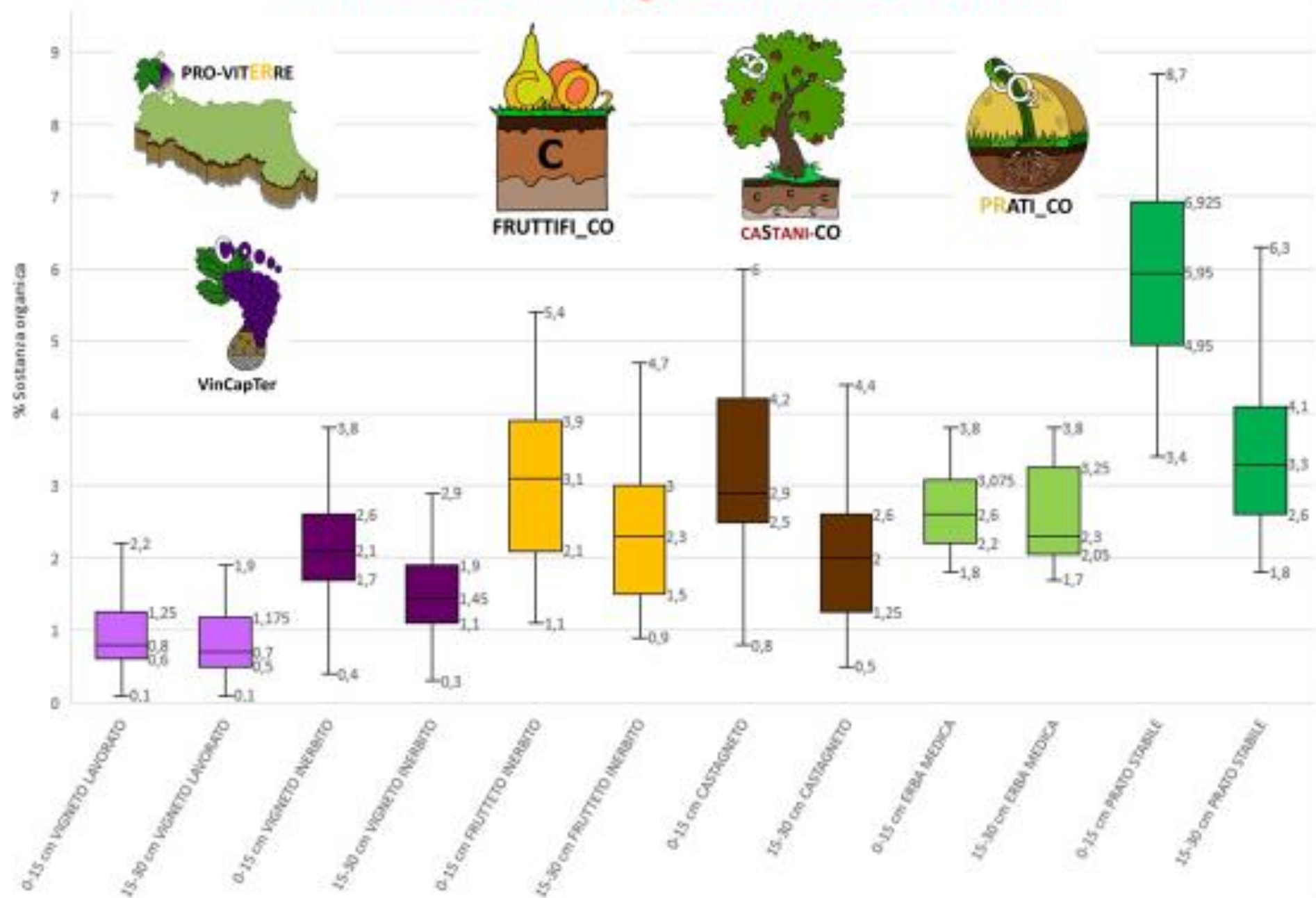
**Ore 18.00** Arrivo presso piazzale Viale della Fiera 8 Bologna

---



***Estratto Carta delle Terre realizzata ai fini del progetto "ALLA SCOPERTA DELLE TERRE E DEI TESORI PIACENTINI" - Misura 313 - PSR 2007-2013 Organismo responsabile dell'informazione e autorità di gestione Direzione Generale Agricoltura della Regione Emilia-Romagna***

# Il contenuto di sostanza organica dipende dall'uso e dalla gestione del suolo

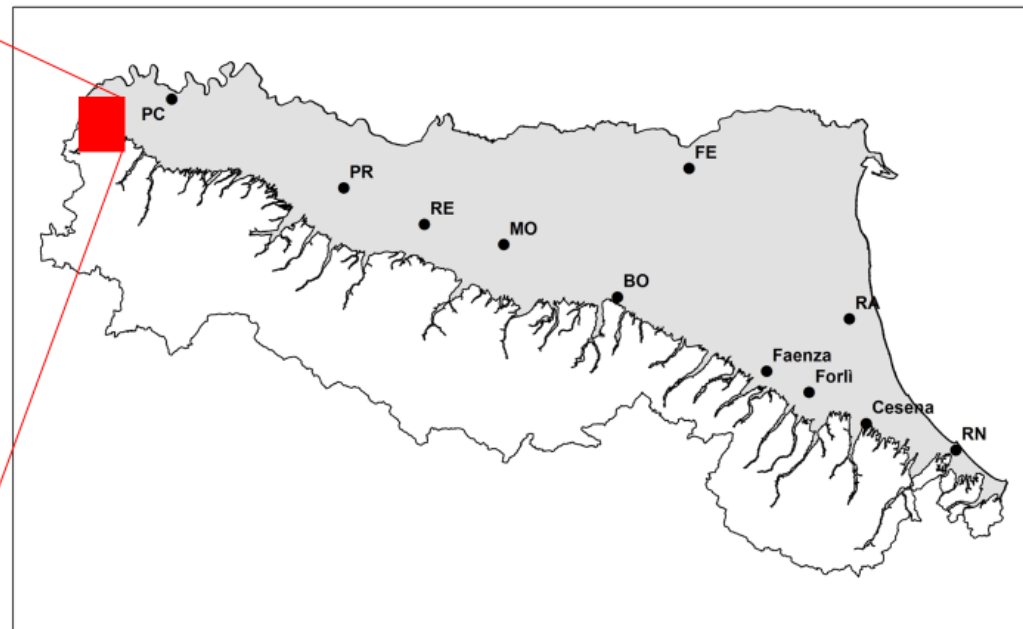
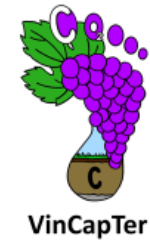


# Tenuta Pernice Società Agricola

Località Pernice di Castelnuovo Val Tidone, 283

29011 Borgonovo Val Tidone PC

Sito web: [www.tenutapernice.it](http://www.tenutapernice.it)



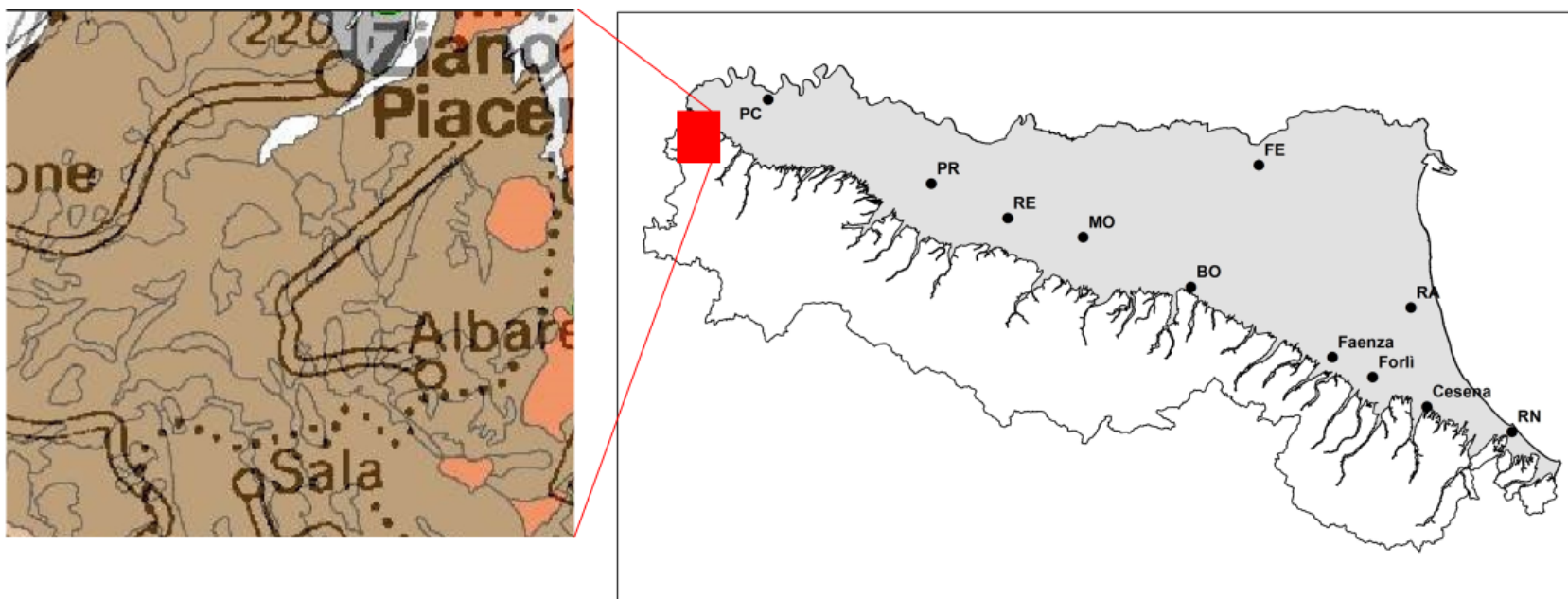
L'azienda rientra nel paesaggio definito **TERRE ROSSE ANTICHE**, che hanno centinaia di migliaia d'anni, in cui tipicamente si rilevano reperti archeologici. Presenti tra i 70-350 m s.l.m., rappresentano un'antichissima pianura rialzata per orogenesi appenninica. Il colore rossastro di queste Terre è il risultato di intensi processi evolutivi. I suoli, formati in antichi depositi alluvionali, sono pianeggianti o ondulati, molto profondi (>150 cm), a tessitura argillosa o franco limoso argillosa, non calcarei, da subacidi a moderatamente alcalini.

# Mossi Aziende Agricole vitivinicole srl società agricola

*IN.Cantina.Store*

Località Albareto, 80 29010 Ziano Piacentino (PC)

Sito web: <https://mossi1558.com/>

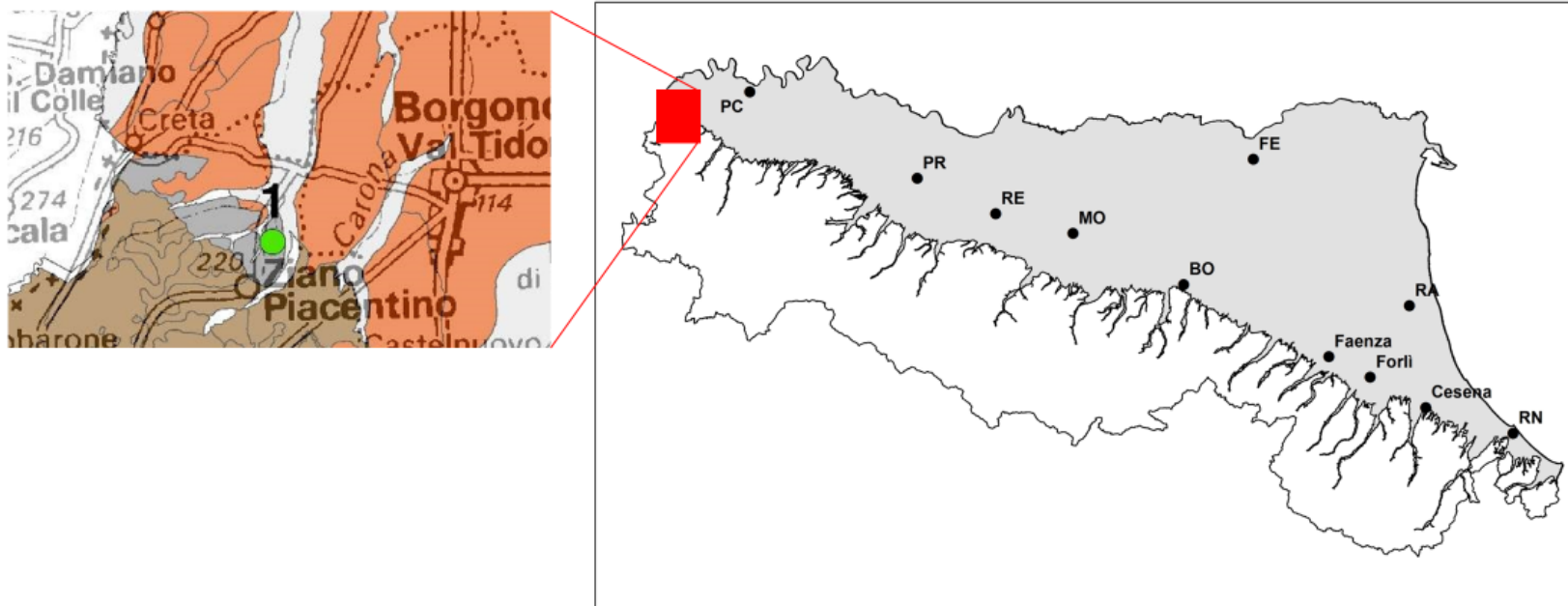


Una parte dei vigneti aziendali rientra nelle **TERRE ARGILLOSE DI VICOBARONE**, paesaggio caratterizzato da colline in cui prevale la coltivazione della vite. Gli elevati contenuti di argilla (>40%), che caratterizzano i suoli, determinano fenomeni di rigonfiamento e contrazione delle argille (movimenti verticali). Queste Terre sono poste tra i 150-350 m s.l.m. I suoli, formati in rocce argillose, sono prevalentemente profondi (>100 cm) (Suoli Vicobarone), talvolta moderatamente profondi (circa 80 cm) (Suoli Montalbo) molto calcarei e moderatamente alcalini.

# Emanuel Piacentini Azienda Agricola

Via strada Vecchia 9/B 29010 Ziano Piacentino PC

Sito web: <https://www.vinipiacentini.shop/>



L'azienda rientra nelle **TERRE DI MONTE PO**, paesaggio caratterizzato da colline con sommità arrotondate «affacciate» sulla pianura. Monte Po rappresenta uno di questi rilievi posto circa a 200 m s.l.m. I suoli sono molto calcarei e tipicamente presentano la rocciacalcareo marnose a circa 80-100 cm di profondità

## Fattori da considerare nelle scelte di impianto e nella gestione del suolo

Scelta portinnesto														
Lavorazione														
gestione dell'interfilare														
Disposizione dei filari														
Terre	Tessitura	Giorni di attesa per ripristino condizioni di tempera	Resistenza meccanica alle lavorazioni	Percorribilità	Rischio di incrostamento superficiale	Pendenza	Rischio di erosione idrica	Rischio di erosione per movimenti di massa	tessitura	Disponibilità di ossigeno	Capacità in acqua disponibile	Profondità utile per le radici delle piante	Contenuto di calcare totale	Contenuto di calcare attivo entro 80 cm
<b>Terre rosse antiche</b>	media (argilla dal 27 al 40%)	4-6 giorni	moderata , a causa della coesione degli aggregati	discreta, per moderato rischio di sprofondamento e	forte	da 1% a 15%	alto o molto alto in funzione della pendenza	assente o molto basso	media (argilla dal 27 al 40%)	moderata	moderata (150-225 mm)	elevata o molto elevata (100-150 cm) ; talvolaa	0%	0%
<b>Terre moderatamente ripide del medio Appennino</b>	media (argilla dal 35 al 40%)	4-6 giorni; >7 giorni	moderata	da moderata a discreta	moderato	Dal 15% al 35%	moderato	moderatamente elevata, scivolamenti smottamenti	media (argilla dal 35 al 40%)	moderata	alta (225-300 mm)	da moderatamente elevata (50-100 cm) a elevata (100-150 cm)	Da 10 a 25 %	Da 9 a 13 %
<b>Terre argillose del medio Appennino</b>	fine (argilla > 40%)	> 7 giorni	elevata	moderata	assente	dal 15% al 25%	moderato	moderatamente elevata, scivolamenti smottamenti	fine (argilla > 40%)	moderata	alta (225-300 mm)	da moderatamente elevata (50-100 cm) a elevata (100-150 cm)	Da 10 a 25 %	Da 6 a 12%

# NOTE PER LA LAVORAZIONE DEI SUOLI DELLE TERRE

## Terre rosse antiche

Tessitura limosa

*facilmente erodibile e trasportabile con acqua: ruscellamento e croste superficiali*



- Periodo dell'anno più idoneo: primavera (breve finestra)
- Condizioni di umidità: Non troppo bagnato -> saponoso
- Lavorare quando il suolo non è troppo secco (polverizzazione>croste), né troppo bagnato (compattazione)
- Tipo di lavorazione: usare arieggiatori per contenere problemi di compattazione o formazione di soletta di lavorazione ; evitare organi lavoranti ad L (es. frese), che possono favorire la formazione della «soletta di lavorazione
- Sensibilità all'erosione: idrica superficiale per ruscellamento: intervenire con copertura del suolo (inerbimenti permanenti, temporanei, sovesci) durante eventi piovosi per limitare il ruscellamento e l'asportazione per erosione delle particelle limose e di sostanza organica

Pendenza dal 1 al 15%

talvolta superiore al 20%



## Terre argillose della Val Tidone

Tessitura: Argillosa: (argilla >40% Vertisuoli)  
*particelle fini e colloidali: con poca acqua sono plastiche, con eccesso sono appiccicose*



Pendenza dal 15 al 35%



Possibile presenza di substrato di roccia tenera a 60-100 cm



- Periodo dell'anno più idoneo: in teoria, l'autunno, così l'azione di gelo e disgelo invernale favorisce la disgregazione delle zolle. In primavera, breve finestra d'intervento. Ora i nostri inverni sono miti
- Tipo di lavorazione: superficiale, per evitare di inglobare troppa acqua nel suolo, favorendo movimenti di massa. Eventuali drenaggi superficiali, anche temporanei con aratro-talpa
- Tipo di lavorazione: evitare lavorazioni profonde e livellamenti che vanno a intaccare la roccia creando zone di «non suolo»

## Terre moderatamente ripide del medio Appennino

Tessitura: Franco Argillosa Limosa /Argillosa;  
*particelle fini e colloidali: con poca acqua sono plastiche, con eccesso sono appiccicose*



Pendenza dal 15 al 25%



Possibile presenza di substrato di roccia tenera a 60-100 cm



- Periodo dell'anno più idoneo: in teoria, l'autunno, così l'azione di gelo e disgelo invernale favorisce la disgregazione delle zolle. In primavera, breve finestra d'intervento. Ora i nostri inverni sono miti
- Tipo di lavorazione: superficiale, per evitare di inglobare troppa acqua nel suolo, favorendo movimenti di massa. Eventuali drenaggi superficiali, anche temporanei con aratro-talpa
- Tipo di lavorazione: evitare lavorazioni profonde e livellamenti che vanno a intaccare la roccia creando zone di «non suolo»

# PRINCIPALI CONSIDERAZIONI

- **Adattare le pratiche colturali ai tipi di terreno e alle condizioni climatiche: soluzioni integrate di lavorazione e inerbimento possono rivelarsi ottimali.**
- **Dare priorità alla copertura del suolo (es. inerbimento, sovescio) quale pratica idonea a contrastare l'erosione e a favorire il sequestro di carbonio.**
- **Per le scelte di lavorazione valutare gli strumenti più idonei e la profondità delle lavorazioni in funzione delle conoscenze del suolo.**
- **Valutare il momento più opportuno per lavorare il terreno:**
  - *terreno non troppo asciutto (le zolle si devono disaggregare facilmente);*
  - *terreno non troppo bagnato (il terreno non deve aderire allo strumento);*
  - *valutare la fase di sviluppo delle erbe infestanti.*
- **Valutare la qualità della risposta della vite alle pratiche adottate per migliorare gli interventi**
- **Evitare filari troppo lunghi a rittochino; eventualmente interromperli con capezzagne inerbite;**
- **La gestione delle acque va attivata in considerazione dell'intero versante (accordo con i vicini)**